

# DJ-01

BEVIELIS SIENINIS JUNGIKLIS



VARTOTOJO INSTRUKCIJA

TAMONA



## Bevielė apšvietimo valdymo sistema DJ-01

DJ-01 sistema yra skirta patalpos apšvietimo valdymui nuotoliniu būdu. Ji susideda iš vieno imtuvo ir vieno nuotolinio valdymo siųstuvo. Bendru atveju prie imtuvo gali būti prijungti keli siųstuvai, kurių maksimalus skaičius yra 30vnt.

Imtuvas yra nedidelių matmenų 48x42x22(mm), todėl jį galima montuoti šviestuvo korpuse arba šalia jo. Siųstuvai sukonstruoti kaip sieninis apšvietimo jungiklis, kuris maitinamas iš atskiros 3V baterijos, todėl jį (arba keletą siųstuvų) galima montuoti bet kurioje pasirinktoje vietoje. Su iena baterija jungiklis gali dirbti nuo 3-5 metų.

### Funkcionalumas

- ◆ Patalpos apšvietimo arba mažo galingumo buitinės elektronikos valdymas;
- ◆ Paprastas montavimas šviestuvo korpuse arba šalia jo;
- ◆ Keturi programuojami darbo režimai: įjungimas/išjungimas; monostabilus; bistabilus; laiko režimas;
- ◆ Trys programuojamos funkcijos: sinchronizacija, baterijos išsikrovimo kontrolė, priimto signalo garsinė indikacija;
- ◆ Didelis veikimo atstumas (iki 150 m);
- ◆ Išorinės antenos pajungimas, leidžiantis imtuvą montuoti ekranuojamame korpuse;
- ◆ Optinė ir garsinė darbo indikacija;
- ◆ Maži elektros nuostoliai, pastovaus darbo režime;

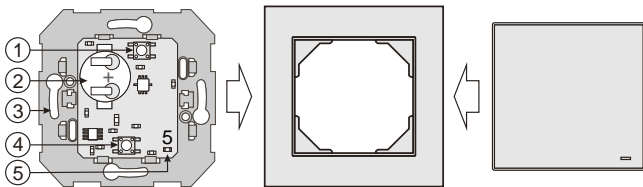
**DĖMESIO!** Veikimo atstumas yra nurodytas atvirai erdvei t.y idealiai aplinkai. Prilausomai nuo kliučių tarp siųstuvo ir imtuvo tipo realus veikimo atstumas yra mažesnis: plytomis nuo 10% iki 40 %, medžiui ir gipsui nuo 5% iki 20 %, armuotam betonui ir metalui nuo 40% iki 80 %, stiklui nuo 10% iki 20 %. Veikimo atstumą taip pat gali riboti įvairūs elektrinių prietaisų skleidžiantis stiprius elektromagnetinius laukus.



## DJ-01 išorinis vaizdas



## Siųstuvo sudėtis bei jo nustatymo elementai



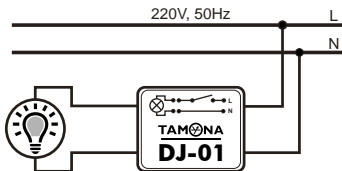
- 1 – „ON“ mygtukas; 2 – 3V maitinimo baterija; 3 – tvirtinimo kiaurymės,  
4 – „OFF“ mygtukas, 5 – šviesos diodas



## Imtuvo montavimas

Prietaisas jungiamas prie vienfazio tinklo fazės. Pajungimas turi būti atliktas pagal galiojančius elektros saugos normatyvus bei šiame aprašyme pateiktą pajungimo schemą.

- Nutraukite maitinimo grandinę išjungiant saugiklį arba maitinimo įtampos jungiklį;
- Įtampos indikatoriumi įsitikinkite ar nėra maitinimo įtampos jungiamuose laiduose;
- Pajunkite maitinimo ir šviestuvo laidus atitinkamuose imtuvo gnybtuose pagal pateiktą jungimo schemą.
- Įstatykite imtuvą į jam parinktą vietą.
- Įjunkite maitinimą.



**DĖMESIO!** Prietaiso montavimą, pajungimą bei reguliavimą turi atlikti kvalifikuoti elektrikai, susipažinę su prietaiso eksploatacija ir jo funkcijomis. Savavališkas prietaiso išardymas nutraukia garantijos galiojimą. Prieš pradėdami instaliavimą būtina patikrinti ar nėra įtampos jungiamuose laiduose, kitu atveju galima elektros smūgio pavojus. Normaliam prietaiso funkcionavimui įtakos gali turėti neteisingas transportavimas, sandėliavimas bei jo panaudojimas. Esant blogam prietaiso funkcionavimui reikia kreiptis į gamintoją arba jo atstovą.

## Siųstuvo montavimas

- Nuimkite mygtukų dangtelį, paspauskite mygtukų dangtelio vieną pusę iki galo, o kitą pusę su plokščiu atsuktuvu pakelkite į viršų iki jo atsilaivsinimo;
- Nuimkite siųstuvo korpusą;
- Numatytoje siųstuvo montavimo vietoje išgręžkite dvi skylės, pagal korpuso pagrinde esančias tvirtinimo kiaurymes;
- Į išgręžtas skylės įstatykite specialius įvarus;
- Prisukite siųstuvo korpuso pagrindą su sraigtais;
- Uždėkite siųstuvo korpusą bei mygtukų dangtelį.

## Siųstuvo maitinimo baterijos keitimas

Maitinimo baterijos išsikrovimą signalizuoja keletas šviesos diodo mirktelėjimų susijungimo metu arba garsinis signalas esant nustatytai maitinimo tikrinimo funkcijai.



- Nuimkite mygtuko dangtelį taip, kaip paaiškinta šio aprašo siųstuvo montavimo skyriuje;
- Išimkite elektronikos plokštę;
- Išstumkite maitinimo elementą iš jo lizdo;
- Įstatykite naują maitinimo elementą taip, kad poliai sutaptų su žymėjimu ant maitinimo lizdo;
- Surinkite siųstuvą.



## Siųstuvų pririšimas prie imtuvo

### 1. Siųstuvų pririšimas prie imtuvo, kai nors vienas siųstuvas jau yra pririštas

**DĖMESIO:** Norint pririšti papildomus siųstuvus prie imtuvo, jis turi būti prijungtas prie maitinimo tinklo pagal šiame apraše pateiktą jungimo schemą ir reaguoti į siųstuvo siunčiamus signalus, tai yra reaguoti į siųstuvo mygtukų paspaudimas.

- Nuspauskite siųstuvo mygtuką „OFF“ ir palaikykite 10 s. kol pasigirs ilgas garsinis signalas;
- Trumpai paspauskite, siųstuvo (jame turi būti įstatyta baterija), bet kurį mygtuką. Po spustelėjimo turi pasigirsti du trumpi garsiniai signalai patvirtinantys kad siųstuvas yra pririštas prie imtuvo.
- Palaukite 20s. kol pasigirs ilgas garsinis signalas patvirtinantis imtuvo perėjimą iš pririšimo į darbo režimą. Į darbo režimą taip pat galima pereiti išjungiant ir vėl įjungiant imtuvo maitinimą.

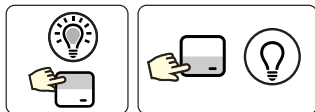
### 2. Siųstuvų pririšimas prie imtuvo kai prie jo nėra pririšta nei vieno siųstuvo

- Pagal šiame apraše pateiktą jungimo schemą prijunkite imtuvą prie maitinimo tinklo.
- Penkis kartus išjunkite ir įjunkite imtuvo maitinimą. Po kiekvieno išjungimo/įjungimo turi pasigirsti atitinkamai 1, 2, 3, 4 trumpi garsiniai signalai. Po penkto išjungimo/įjungimo turi pasigirsti ilgas garsinis signalas, signalizuojantis imtuvo paruošimą siųstuvų pririšimui.
- Trumpai paspauskite, pririšamo siųstuvo (jame turi būti įstatyta baterija), bet kurį mygtuką. Po spustelėjimo turi pasigirsti du trumpi garsiniai signalai patvirtinantys kad siųstuvas yra pririštas prie imtuvo.
- Palaukite 20s. kol pasigirs ilgas garsinis signalas, patvirtinantis perėjimą iš pririšimo į darbo režimą. Į darbo režimą taip pat galima pereiti išjungiant ir vėl įjungiant imtuvo maitinimą.



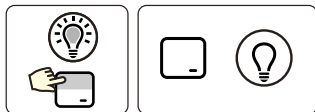
## Darbo režimai

### 1. Ijungimo/išjungimo režimas:



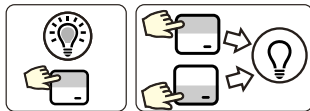
- ◆ Spustelėjus „ON“ – įjungiama
- ◆ Spustelėjus „OFF“ – išjungiama

### 2. Monostabilus režimas:



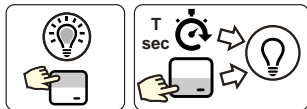
- ◆ Paspaudus „ON“ – įjungiama kol yra nuspaustas mygtukas. Atleidus mygtuką – išjungiama
- ◆ „OFF“ – neaktyvus

### 3. Bistabilus režimas:



- ◆ Spustelėjus bet kurį „ON“ arba „OFF“ – įjungiama. Po to spustelėjus bet kurį „ON“ arba „OFF“ – išjungiama

### 4. Laiko režimas (išsijungimas po nustatyto laiko):



- ◆ Spustelėjus „ON“ – įjungiama nustatytam laikui
- ◆ Spustelėjus „OFF“ – išjungiama nesibaigus nustatytam laikui



## Programuojamos funkcijos

**1. Siųstuvų sinchronizacija.** Jeigu prie imtuvo yra prijungti keli siųstuvai, jie gali dirbti skirtingais darbo režimais arba tuo pačiu režimu. Įjungus sinchronizacijos funkciją, visų siųstuvų darbo režimai tampa tokie pat, kaip paskutiniame siųstuve šios funkcijos aktyvacijos metu.

**DĖMESIO!** Įjungiant šią funkciją turi būti užtikrintas ryšys tarp siųstuvo ir imtuvo.

**2. Maitinimo baterijos išsikrovimo tikrinimas.** Ši funkcija tikrina baterijos įtampą ir jai sumažėjus iki kritinės vertės, vartotojas perspėjamas keturiais trumpais garsiniais signalais (kiekvieną kartą spaudžiant „ON“ mygtuką).

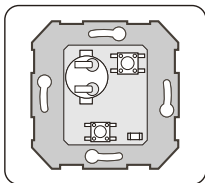
**3. Garsinis priimto signalo patvirtinimas.** Ši funkcija aktyvuoja garsinę indikaciją, imtuvui priėmus signalą iš siųstuvo (paspaudus bet kurį mygtuką).



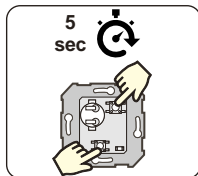


## Darbo režimų bei funkcijų nustatymas

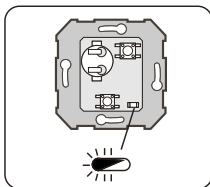
Siųstuvo funkcijos bei darbo režimai nustatomi žemiau pateikta tvarka:



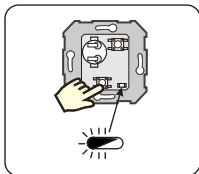
- Nuimkite siųstuvo (sieninio jungiklio) dangtelį;



- Kartu nuspauskite abu mygtukus „ON“ ir „OFF“ ir palaikykite 5 s., kol šviesos diodas pradės dažnai mirksėti;

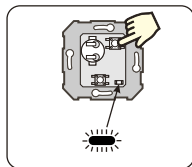


- Atleiskite mygtukus, šviesos diodas turi trumpai sumirksėti vieną kartą. Tai reiškia, kad prietaisas paruoštas funkcijų bei režimų nustatymui;



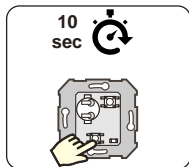
➤ Spauskite „OFF“ mygtuką ir pasirinkite norimą režimą arba funkciją. Kiekvieno mygtuko paspaudimo metu pasirinktas režimas arba funkcija yra signalizuojami skirtingu šviesos diodo mirksėjimo skaičiumi:

- 1 – sinchronizacijos funkcija;
- 2 – baterijos išsikrovimo tikrinimo funkcija;
- 3 – signalo priėmimo garso indikacijos funkcija;
- 4 – bistabilus režimas;
- 5 – monostabilus režimas;
- 6 – laiko režimas;
- 7 – laiko nustatymas.



➤ Paspaudę mygtuką „ON“ patvirtinate arba atšaukiate norimas funkcijas bei pasirinktą režimą. Pastoviai šviečiantis šviesos diodas signalizuoja funkcijos arba režimo patvirtinimą.

➤ Nustatant laiką, laiko režimui, vienas mygtuko „ON“ paspaudimas padidina laiką 2 minutėms. Maksimalus nustatomas laikas yra 14 min. Laiko nustatyme šviesos diodo mirksėjimų skaičius atitinka minučių skaičių.



➤ Spaudžiant mygtuką „OFF“ ir jį laikant 10 s yra vykdomas padarytų nustatymų patvirtinimas.

**DĖMESIO!** Vienam siūstuvui galima nustatyti vieną pasirinktą režimą arba funkciją.



## DJ-01 Techniniai duomenys

	Siųstuvas	Imtuvas
Maitinimo gnybtai	-	1 NO/NC
Maitinimo įtampa	3V DC (CR2032)	230V AC
Elemento tarnavimo laikas	3÷5 metai	-
Maitinimo įtampos nuokrypis	-	-15 ÷ +10%
Nominalus maitinimo įtampos dažnis	-	50/60 Hz
Nominalus naudojamas galingumas		0,25W
Darbo režimų kiekis	-	4
Kanalų kiekis	2	1
Valdymo signalo dažnis	433,92 MHz	
Maksimalus siųstuvų skaičius		30
Veikimo atstumas	iki 150 m atviroje erdvėje	
Laiko nustatymas	2 ÷ 14min. (kas 2 min.)	
Optinė signalizacija	raudonos spalvos šviesos diodas	
Garsinė signalizacija	piezo garsiakalbis	
Pajungimo laidų diametras	-	Iki 2,5 mm <sup>2</sup>
Darbo temperatūra	-10÷ +55°C	
Saugumo klasė	IP20	IP20
Matmenys	80x80x10 (mm)	48x42x22 (mm)